

*Raúl G. Aragón & Asoc.*

---



## ESTUDIO DE OPINIÓN PÚBLICA

Cuatro figuras políticas: imagen, liderazgo y corrupción

---

1 de mayo de 2016

## INFORME BREVE

- El presente informe indaga al interior de la población del Área Metropolitana de Buenos Aires, mayor de 16 años, acerca de las cuatro figuras políticas con proyección nacional. Las dimensiones indagadas son: fortaleza de liderazgo, calificación de imagen, efecto corrupción y relación con voto ballotage.
- La figura del presidente Mauricio Macri aparece claramente como la del líder político que comunica mayor fortaleza, con el 42,4% de las preferencias.
- Cristina Fernández de Kirchner aparece en segundo lugar, ocho puntos abajo, con el 34,7% y confirma la vigencia de su liderazgo en el sector de menores recursos, ya que dentro de este recibe el 66,4% de las menciones como la figura de liderazgo más fuerte.
- Entre los consultados de NSE medio, M. Macri recibe su mejor calificación, mientras que C.F. de Kirchner lo hace entre los de menor poder adquisitivo.
- Por último, en este punto, C. F. de Kirchner vuelve a registrar un alto nivel de adhesión entre aquellos electores que dicen haber votado por Daniel Scioli en el escenario de ballotage: 62,3% de estos la consideran la figura de liderazgo más fuerte.
- Imagen de D. Scioli: aún conserva una alta imagen positiva, pero esta alta calificación a nivel de población general se sustenta principalmente en el NSE de menores recursos: 58,1%, mientras que en el nivel medio cae a 45,6% y en el alto apenas registra 30,4%, contra 67,4% de calificaciones negativas en este segmento.
- Imagen de M. Macri: el Presidente, por tercera medición consecutiva, conserva aproximadamente el 50% de imagen positiva; esto es significativamente superior a la calificación negativa. Pero esta relación se invierte entre los consultados de NSE bajo, entre los que la calificación negativa supera la positiva. Y el mismo fenómeno se repite considerado por Rango de Edad: entre los más jóvenes la calificación negativa supera la positiva, mientras que entre los de mediana edad y los mayores se registra una relación de calificaciones inversa. En ambos de estos segmentos la calificación positiva supera la negativa.
- Considerado según voto ballotage, 11,4% de sus electores lo califican negativamente. Este valor calculado en términos de valores absolutos significa una pérdida de 5,85% de los 51,4% de votos que obtuvo en aquella elección.
- Imagen Sergio Massa: la calificación positiva de S. Massa resulta la más alta de los cuatro líderes estudiados. Alcanza el 56,8%, mientras que la negativa es también la menor: 34,4%.
- Considerado por voto ballotage, resulta llamativo que el 70,9% de aquellos que dicen haber votado por M. Macri lo califica positivamente.
- Imagen C. F. Kirchner: la ex Presidente es la única de los cuatro referentes con proyección nacional estudiados que registra un nivel de imagen negativo superior al positivo. El 56,6% la califica negativamente, mientras que el 40,3% lo hace positivamente. Esta relación se verifica en los tres Niveles Socioeconómicos. Pero considerada por voto ballotage, el 72,5% del voto D. Scioli la califica de forma positiva.

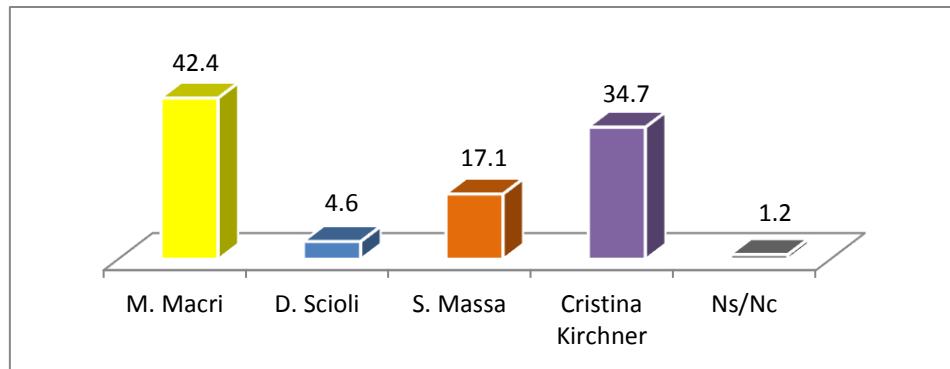
- En relación con el acto que ella realizó a la salida de su cita en tribunales, el 45,4% considera que fue un fracaso, mientras que el 36,9% lo considera un éxito. Y aquí, nuevamente, considerado por voto ballotage, el 70,3% del voto D. Scioli lo considera un éxito.
- Por último, respecto de la figura de C. F. de Kirchner, el 59,2% considera que ha cometido actos de corrupción y debe ir presa, mientras que sólo el 25,4% sostiene la opinión contraria.
- La opinión colectiva respecto de la credibilidad del presidente M. Macri se encuentra dividida. Respecto de sus declaraciones en relación con su preocupación por la inflación y la pobreza, el 48,4% lo considera sincero, mientras que el 48,6% no lo considera así.
- Su credibilidad crece a medida que aumenta la edad, registrando un 56,7% entre los mayores y disminuye a medida que baja el NSE, llegando a 46,2% entre los de menores recursos, que también le descreen en el 51,2% de las consultas.
- Entre sus electores de ballotage, el 15,7% dice tampoco creer en su sinceridad, lo que representa en valores absolutos del escrutinio el 8% del 51,4% obtenido.
- Si bien el *affair* "Panama Papers" no tuvo, como señalamos en un estudio anterior, ningún efecto negativo sobre su imagen, el 58,8% considera que creó esta sociedad para "evadir impuestos". Lo más curioso de este dato es que la frecuencia de acuerdo con esta interpretación es significativamente más alta entre los miembros del segmento de mayor poder adquisitivo. Entre estos, el 66,3% reporta esa opinión.
- Por último, en este punto, considerado por voto ballotage, el 33,2% de sus electores opina de igual manera.
- Conclusiones breves:

Considerando que C. F. de Kirchner recibe un promedio de 70% de opiniones positivas al interior del votante de D. Scioli -que representa aproximadamente el 34% de todos electores- y que además un porcentaje similar (34,7%) la considera la líder más fuerte, mientras que un 40% la califica positivamente y el 36% considera que su acto en tribunales fue un éxito; tomando en cuenta que sólo el 25% considera que no cometió actos de corrupción y no debe ir presa, es posible estimar que su techo de adhesión se mantiene en 30/35%, mientras que su piso rondaría el 25/30%. En ningún caso representaría menos de 25%.

Respecto de la figura del presidente M. Macri, parece que la inflación ya ha agotado el efecto negativo sobre su imagen, conservando 50% de calificación positiva. Sin embargo, la pérdida de credibilidad entre sus electores de ballotage -que oscila entre 15% y 7%- podría ser considerada como una medida del desencanto entre sus electores.

Sergio Massa, quien registra la mejor calificación, registra también niveles de aprobación parejos entre los tres niveles de NSE y entre los tres Rangos de Edad. La calificación positiva al interior del electorado PRO que registra el diputado también podría estar indicando que es percibido como un líder distinto de los tradicionales, ya que este electorado votó una opción distinta de los partidos tradicionales.

1. De estos cuatro políticos que le voy a nombrar, ¿quién, según Ud., es el más fuerte -no el mejor, sino el más fuerte?



Según NSE

	ALTO	MEDIO	BAJO
M. Macri	48,9%	52,6%	36,4%
D. Scioli	4,3%	2,6%	5,7%
S. Massa	16,3%	16,3%	17,5%
C. F. de Kirchner	30,4%	28,4%	38,3%
NS/NC	0%	0%	2,1%

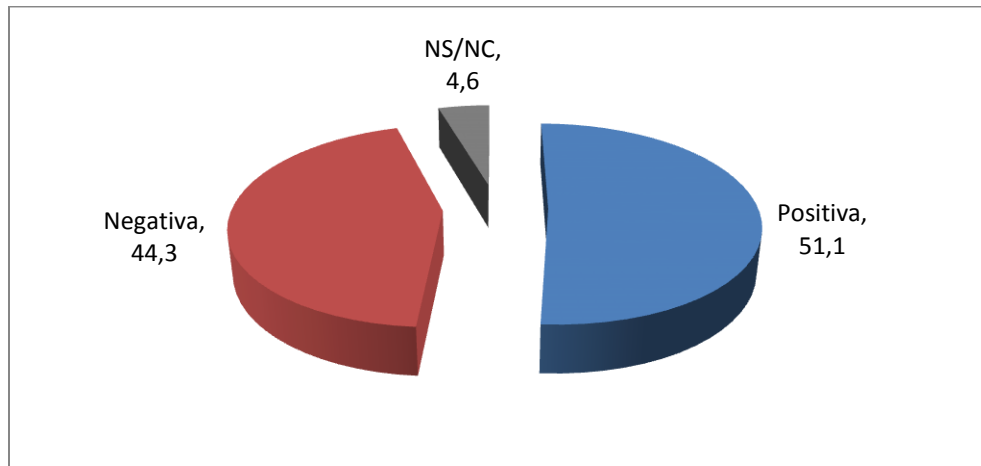
Según Rango de Edad

	16 A 35	36 A 55	56 O MÁS
M. Macri	40,4%	42,2%	45,6%
D. Scioli	4,5%	4,9%	4,1%
S. Massa	13,6%	18,7%	20,7%
C. F. de Kirchner	41,5%	32,4%	26,9%
NS/NC	0%	1,8%	2,6%

Según voto ballotage

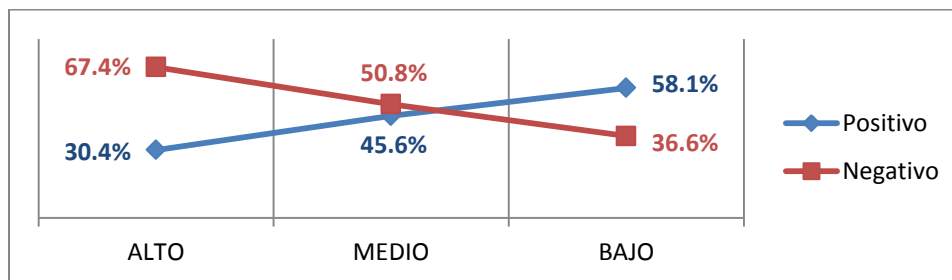
	D. Scioli	M. Macri
M. Macri	17,8%	71,9%
D. Scioli	9,4%	0,3%
S. Massa	9,8%	15,6%
Cristina Kirchner	62,3%	10,8%
NS/NC	0,7%	1,4%

2. Calificación de Imagen D. Scioli



Según NSE

	ALTO	MEDIO	BAJO
Muy buena	1,10%	4,20%	5,70%
Buena	29,30%	41,40%	52,40%
Mala	42,40%	39,30%	28,80%
Muy mala	25,00%	11,50%	7,80%
NS/NC	2,20%	3,70%	5,40%



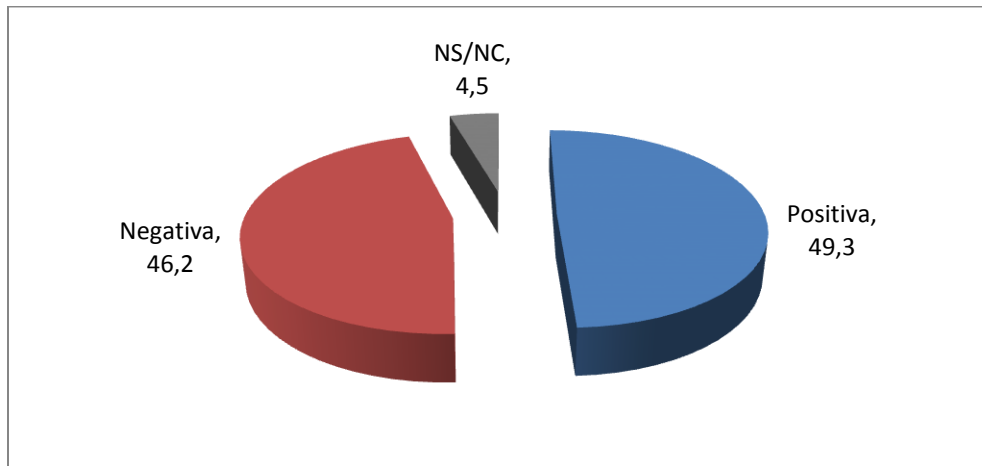
Según voto ballottage

	D. Scioli	M. Macri
Muy buena	7,6%	2,4%
Buena	73,3%	25,0%
Mala	15,5%	46,5%
Muy mala	1,8%	20,8%
NS/NC	1,8%	5,2%

Según Rango de Edad

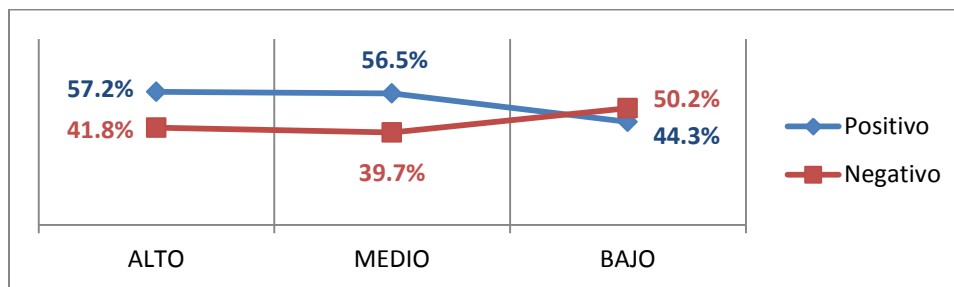
	16 A 35	36 A 55	56 O MÁS
Muy buena	4,9%	5,8%	3,1%
Buena	50,2%	48,9%	38,1%
Mala	33,4%	28,9%	38,7%
Muy mala	9,1%	12,0%	12,4%
NS/NC	2,4%	4,4%	7,7%

### 3. Calificación de imagen M. Macri



#### Según NSE

	ALTO	MEDIO	BAJO
Muy buena	23,1%	11,0%	12,5%
Buena	34,1%	45,5%	31,8%
Mala	22,0%	29,8%	39,4%
Muy mala	19,8%	9,9%	10,8%
NS/NC	1,1%	3,7%	5,4%



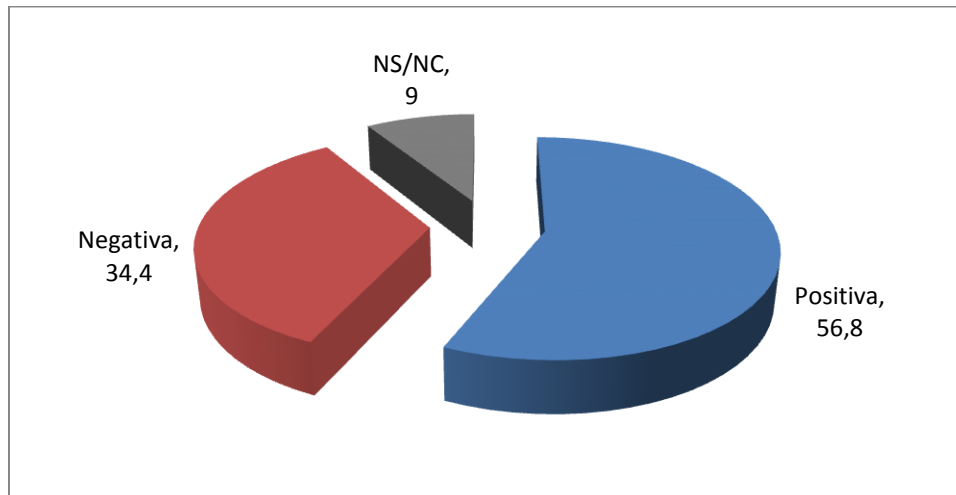
#### Según voto ballottage

	D. Scioli	M. Macri
Muy buena	1,1%	29,5%
Buena	15,8%	56,9%
Mala	57,9%	11,1%
Muy mala	21,9%	0,3%
NS/NC	3,2%	2,1%

#### Según Rango de Edad

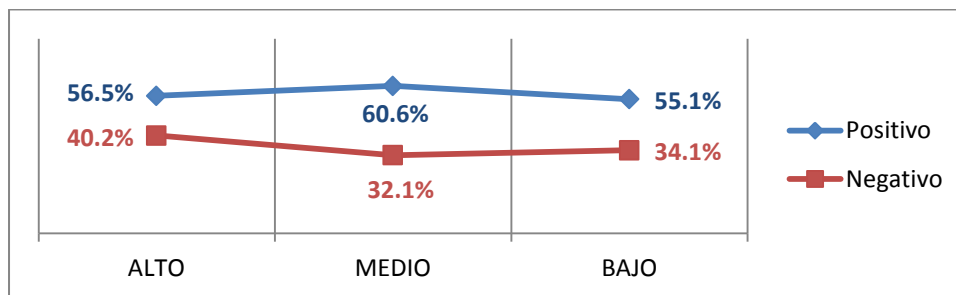
	16 A 35	36 A 55	56 O MÁS
Muy buena	9,1%	18,7%	13,9%
Buena	33,8%	33,8%	41,8%
Mala	42,9%	32,0%	25,3%
Muy mala	11,8%	10,7%	12,4%
NS/NC	2,4%	4,9%	6,7%

4. Calificación de imagen S. Massa



Según NSE

	ALTO	MEDIO	BAJO
Muy buena	6,5%	9,5%	8,5%
Buena	50,0%	51,1%	46,6%
Mala	27,2%	24,2%	29,6%
Muy mala	13,0%	7,9%	4,5%
NS/NC	3,3%	7,4%	10,9%



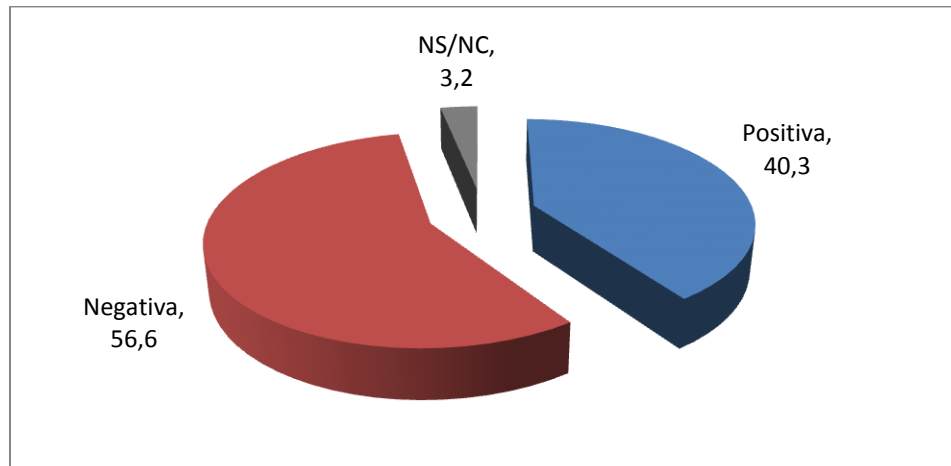
Según voto ballottage

	D. Scioli	M. Macri
Muy buena	4,70%	12,20%
Buena	37,80%	58,70%
Mala	37,40%	22,90%
Muy mala	10,80%	1,40%
NS/NC	9,40%	4,90%

Según Rango de Edad

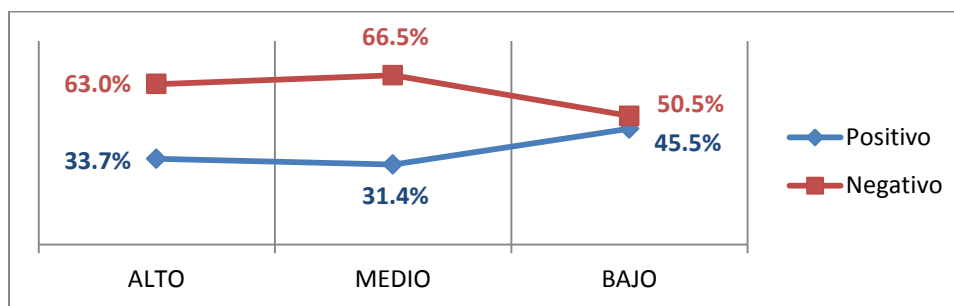
	16 A 35	36 A 55	56 O MÁS
Muy buena	7,60%	9,80%	8,80%
Buena	45,80%	49,30%	50,00%
Mala	29,20%	25,30%	28,90%
Muy mala	9,40%	5,80%	3,10%
NS/NC	8,00%	9,80%	9,30%

5. Calificación de imagen C. F. de Kirchner



Según NSE

	ALTO	MEDIO	BAJO
Muy buena	19,6%	11,5%	16,3%
Buena	14,1%	19,9%	29,2%
Mala	31,5%	31,9%	26,9%
Muy mala	31,5%	34,6%	23,6%
NS/NC	3,3%	2,1%	4,0%



Según voto ballottage

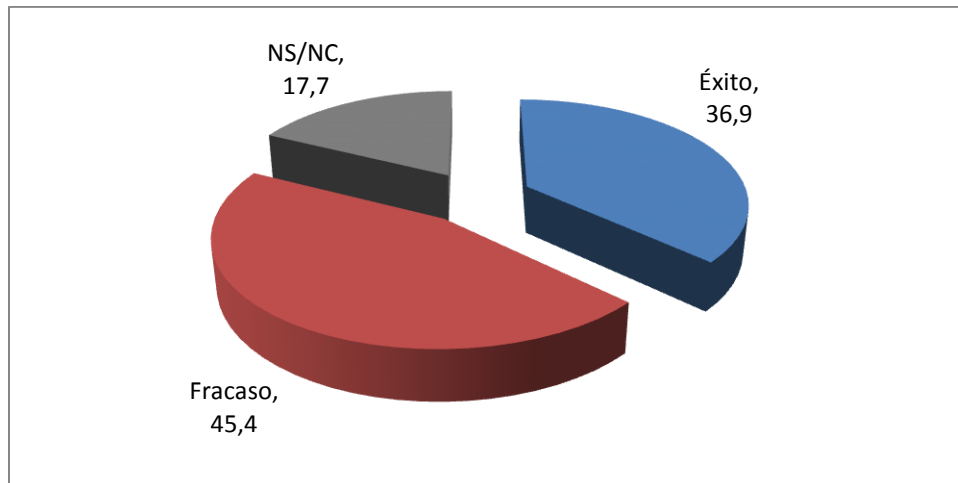
	D. Scioli	M. Macri
Muy buena	33,0%	2,1%
Buena	39,5%	13,2%
Mala	14,9%	38,2%
Muy mala	10,1%	45,1%
NS/NC	2,5%	1,4%

Según Rango de Edad

	16 A 35	36 A 55	56 O MÁS
Muy buena	18,4%	12,4%	14,0%
Buena	24,7%	28,4%	21,2%
Mala	30,6%	28,9%	26,4%
Muy mala	23,3%	27,1%	34,7%
NS/NC	3,1%	3,1%	3,6%



6. ¿Ud. diría que el acto de C. F. de Kirchner a la salida de tribunales fue un éxito o un fracaso?



Según NSE

	ALTO	MEDIO	BAJO
Éxito	35,9%	35,3%	38,1%
Fracaso	44,6%	50,0%	43,5%
NS/NC	19,6%	14,7%	18,4%

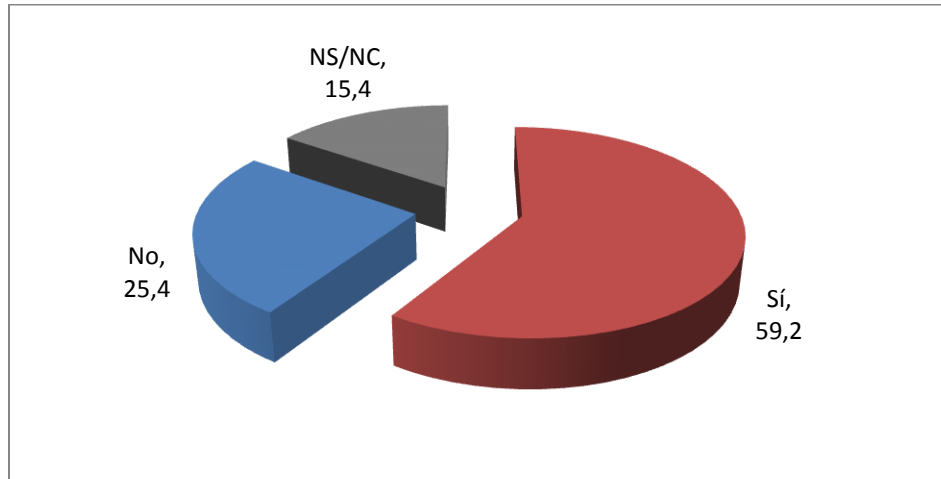
Según voto ballottage

	D. Scioli	M. Macri
Éxito	70,3%	11,8%
Fracaso	17,8%	72,6%
NS/NC	12,0%	15,6%

Según Rango de Edad

	16 A 35	36 A 55	56 O MÁS
Éxito	43,6%	35,3%	29,4%
Fracaso	36,2%	48,2%	55,7%
NS/NC	20,2%	16,5%	14,9%

7. ¿Ud. cree que C. F. de Kirchner cometió actos de corrupción y debe ir presa?



Según NSE

	ALTO	MEDIO	BAJO
Sí	62,0%	65,4%	55,8%
No	26,1%	18,8%	28,1%
NS/NC	12,0%	15,7%	16,1%

Según voto ballottage

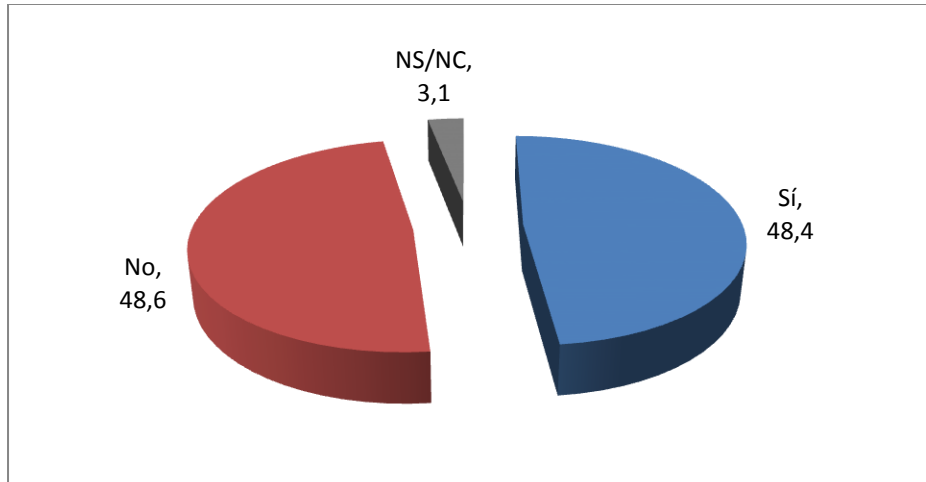
	D. Scioli	M. Macri
Sí	31,2%	83,6%
No	48,9%	7,0%
NS/NC	19,9%	9,4%

Según Rango de Edad

	16 A 35	36 A 55	56 O MÁS
Sí	57,8%	59,3%	61,3%
No	27,5%	26,5%	20,6%
NS/NC	14,6%	14,2%	18,0%

8. M. Macri dice que le preocupan la inflación y el aumento de la pobreza.

¿Ud. le cree?



Según NSE

	ALTO	MEDIO	BAJO
Sí	54,3%	50,8%	46,00%
No	41,3%	46,6%	51,20%
NS/NC	4,3%	2,6%	2,80%

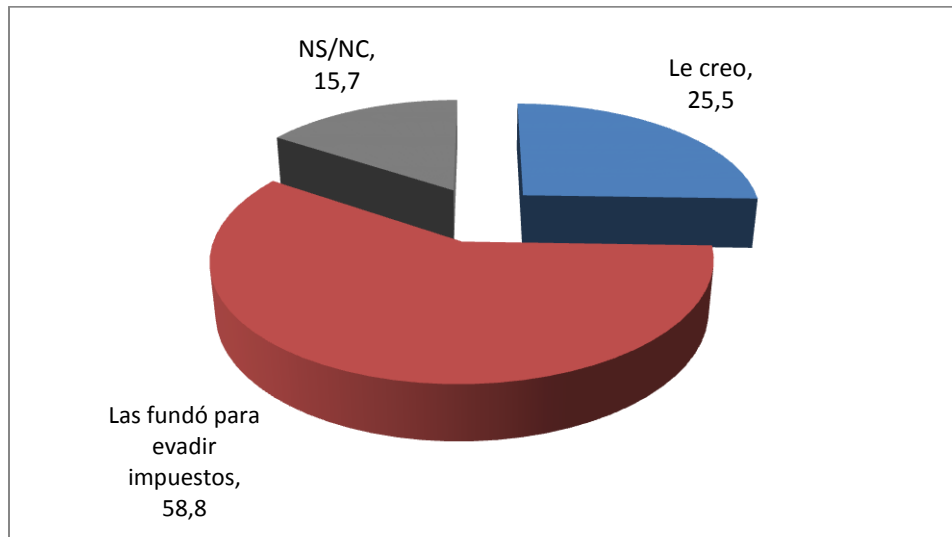
Según voto ballottage

	D. Scioli	M. Macri
Sí	18,1%	81,2%
No	80,5%	15,7%
NS/NC	1,4%	3,1%

Según Rango de Edad

	16 A 35	36 A 55	56 O MÁS
Sí	41,5%	49,8%	56,7%
No	54,7%	48,0%	40,2%
NS/NC	3,8%	2,2%	3,1%

9. Se ha demostrado que M. Macri participa en el directorio de empresas offshore; generalmente estas empresas se hacen para evadir impuestos. El presidente ha dicho que sólo figura en los directorios pero no tiene participación accionaria, y que esas empresas no tuvieron ningún movimiento. ¿Ud. le cree?



Según NSE

	ALTO	MEDIO	BAJO
Le creo	27,2%	28,8%	23,8%
Las fundó para evadir impuestos	66,3%	57,6%	57,5%
NS/NC	6,5%	13,6%	18,6%

Según voto ballottage

	D. Scioli	M. Macri
Le creo	5,8%	48,4%
Las fundó para evadir...	85,6%	33,2%
NS/NC	8,6%	18,3%

Según Rango de Edad

	16 A 35	36 A 55	56 O MÁS
Le creo	19,9%	24,4%	35,1%
Las fundó para evadir...	69,7%	56,9%	45,4%
NS/NC	10,5%	18,7%	19,6%

## FICHA TÉCNICA

- Población target: Mayores de 16 años residentes en el AMBA en condiciones de votar.
- Tamaño de la muestra: 703 efectivos.
- Tipo de muestra: Aleatoria simple, con reposición, ponderada luego por cuotas de Género, NSE y Rango de Edad, con proporcionalidad según peso poblacional.
- Margen de error muestral: +/- 3.7% (para P = 0.50)
- Instrumento de recolección de datos: Cuestionario cerrado.
- Fechas de los campo: 25 al 29 de abril, 2016
- Dirección: Raúl G. Aragón.