

Raúl G. Aragón & Asoc.



ESTUDIO DE OPINIÓN PÚBLICA

Intención de voto para Senador Nacional

Provincia de Buenos Aires

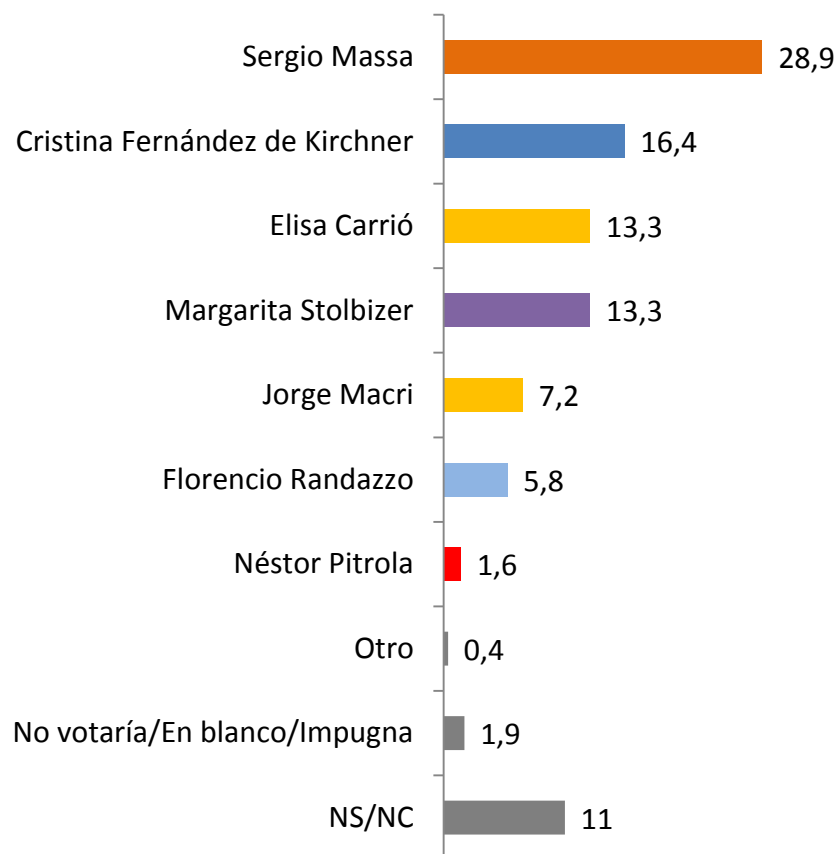
28 de octubre de 2016

INFORME BREVE

- La intención de voto para Senador Nacional por la Provincia de Buenos Aires en escenario de PASO registra en octubre, comparada con la medición realizada en septiembre, escasas variaciones.
- La hegemonía de Sergio Massa se mantiene en torno a los 29 puntos, muy por encima de los otros posibles precandidatos.
- La ex presidente Cristina Fernández de Kirchner consigue aumentar en dos puntos su intención de voto colocándose segunda, aunque muy lejana del primero, con 16,4%.
- Elisa Carrió crece dos puntos, pasando de 11,6% en septiembre a 13,3% en octubre; mientras, Margarita Stolbizer baja de 15,8% registrados en la medición anterior para registrar también 13,3, indicando quizás que ambas se disputan el mismo sector del electorado.
- Jorge Macri continúa registrando un ascenso discreto, pero sostenido. Agosto, 4,5%; septiembre 6% y Octubre 7,2%.
- Considerada por segmentos de Nivel Socio Económico (NSE), la intención de voto de S. Massa muestra una clara correlación con aquel. Entre los miembros de la clase alta apenas alcanza el 15%, registra 23,2% en la media y llega a 32,6% en el sector de menores recursos.
- Stolbizer y Carrió, en cambio, registran un comportamiento distinto: a medida que desciende el NSE desciende la intención de voto que reciben.

- CFK muestra una composición transversal, obteniendo porcentajes muy similares en los tres niveles. Pero considerado por rango de edad, su fuerte aparece entre los menores de 35 años. En este segmento la ex presidente alcanza 23,4%, mientras que entre los de edad mediana y los mayores de 56 años desciende a 12,6% y 11,4% respectivamente.
- La aprobación de la gestión de la Gobernadora María Eugenia Vidal continúa en niveles altos, llegando a 65,6% de aprobación. Su mejor calificación se registra entre los miembros de la clase media y los mayores de 56 años.
- La calificación de imagen del Presidente Mauricio Macri muestra una inversión respecto de la medición de septiembre. En esta el Presidente registraba más calificaciones negativas que positivas, 48,1% y 43,5%. En la actual, esta relación se invierte y mientras que el 42,8% lo califica negativamente, el 51,2% lo hace positivamente. Su mejor desempeño registra entre los miembros del segmento de mayor poder adquisitivo y los mayores de 56 años.
- Esto, sin embargo no se traduce a la calificación de su gestión con la misma intensidad. En la medición de septiembre la desaprobación de su gestión era expresada por el 46,2% de los bonaerenses, frente al 43,9% que la aprobaba. Si bien en octubre esta diferencia se achica, la desaprobación sigue siendo mayor que la aprobación, aunque menor, 46,4% y 45,8% respectivamente, diferencia esta que se encuentra dentro del margen de error de la muestra. Nuevamente aquí su mejor calificación de gestión se registra entre los miembros del nivel socio económico alto y entre los mayores de 56 años. Entre estos últimos la aprobación supera ampliamente la desaprobación. Entre los menores de 35 años, en tanto, se verifica una clara desaprobación: el 40,5% la aprueba mientras que el 52,2% la desaprueba.
- Por último, la preocupación por la inseguridad continúa creciendo en la provincia. En septiembre el 45,6% de los bonaerenses la mencionaban como el principal problema; en octubre este porcentaje crece a 55,2%. Mientras, la mención de la inflación desciende desde 16,9% en septiembre a 10,3% en octubre.

1. Si las elecciones de primera vuelta para Senador Nacional por la Provincia fueran este domingo y estos fuesen los candidatos, ¿por quién votaría?

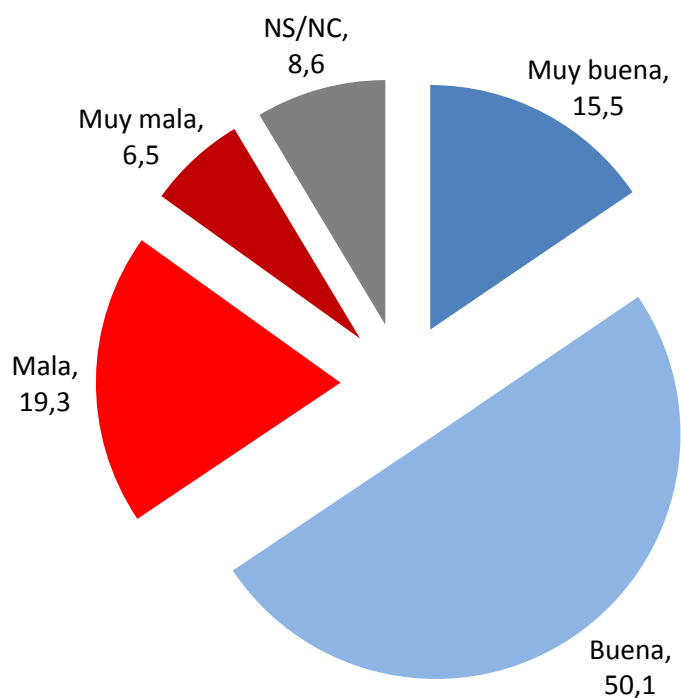


Según segmentos	HOMBRES	MUJERES
Sergio Massa	28,7%	29,2%
Florencio Randazzo	7,2%	4,5%
Margarita Stolbizer	13,1%	13,7%
Elisa Carrió	13,1%	13,5%
Jorge Macri	8,4%	6,1%
Cristina Fernández de Kirchner	17,5%	15,3%
Néstor Pitrola	3,2%	0,2%
Otro	0,4%	0,4%
No votaría/En blanco/Impugna	0,0%	3,7%
NS/NC	8,4%	13,5%

	NSE ALTO	NSE MEDIO	NSE BAJO
Sergio Massa	15,0%	23,2%	32,6%
Florencio Randazzo	8,0%	6,1%	5,4%
Margarita Stolbizer	24,0%	17,2%	10,6%
Elisa Carrió	23,0%	17,7%	10,6%
Jorge Macri	5,0%	8,6%	7,1%
Cristina Fernández de Kirchner	17,0%	16,2%	16,4%
Néstor Pitrola	0,0%	1,0%	2,0%
Otro	0,0%	1,5%	0,1%
No votaría/En blanco/Impugna	0,0%	0,0%	2,8%
NS/NC	8,0%	8,6%	12,2%

	16 A 35	36 A 55	56 A MÁS
Sergio Massa	29,9%	30,9%	24,5%
Florencio Randazzo	6,0%	5,7%	5,5%
Margarita Stolbizer	9,1%	15,0%	17,2%
Elisa Carrió	9,6%	16,5%	14,7%
Jorge Macri	8,3%	5,1%	8,4%
Cristina Fernández de Kirchner	23,4%	12,6%	11,4%
Néstor Pitrola	1,6%	2,7%	0,7%
Otro	0,3%	0,6%	0,0%
No votaría/En blanco/Impugna	0,0%	1,8%	4,8%
NS/NC	11,7%	9,0%	12,8%

2. ¿Cuál es su opinión del modo en que está gobernando María Eugenia Vidal?



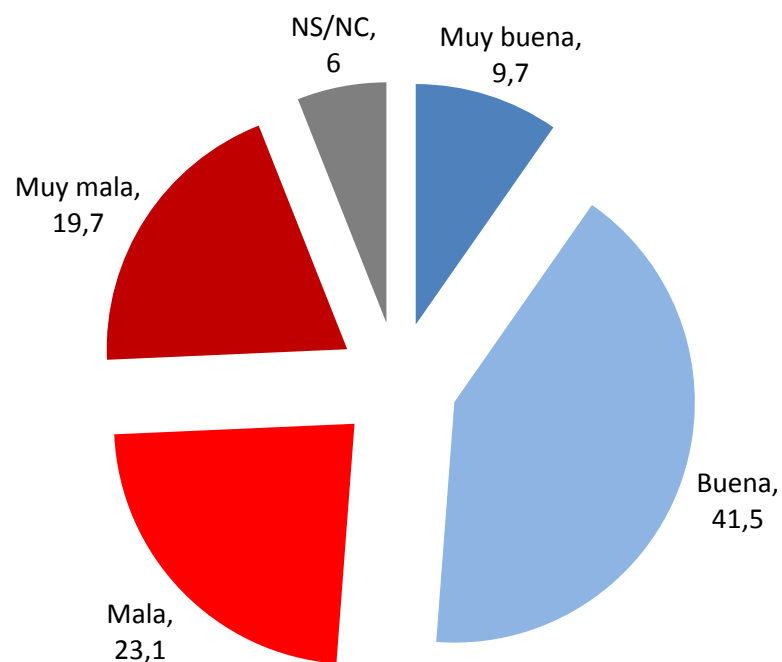
Según segmentos

	HOMBRES	MUJERES
Muy buena	12,9%	18,0%
Buena	50,4%	49,8%
Mala	21,7%	17,1%
Muy mala	5,9%	7,1%
NS/NC	9,1%	8,0%

	NSE ALTO	NSE MEDIO	NSE BAJO
Muy buena	20,2%	23,2%	12,5%
Buena	44,4%	46,0%	52,3%
Mala	15,2%	16,7%	20,8%
Muy mala	10,1%	8,6%	5,2%
NS/NC	10,1%	5,6%	9,2%

	16 A 35	36 A 55	56 A MÁS
Muy buena	10,5%	13,6%	25,5%
Buena	46,9%	56,2%	47,2%
Mala	25,1%	17,5%	13,3%
Muy mala	8,4%	5,4%	4,8%
NS/NC	9,2%	7,3%	9,2%

3. ¿Cuál es su opinión de Mauricio Macri?



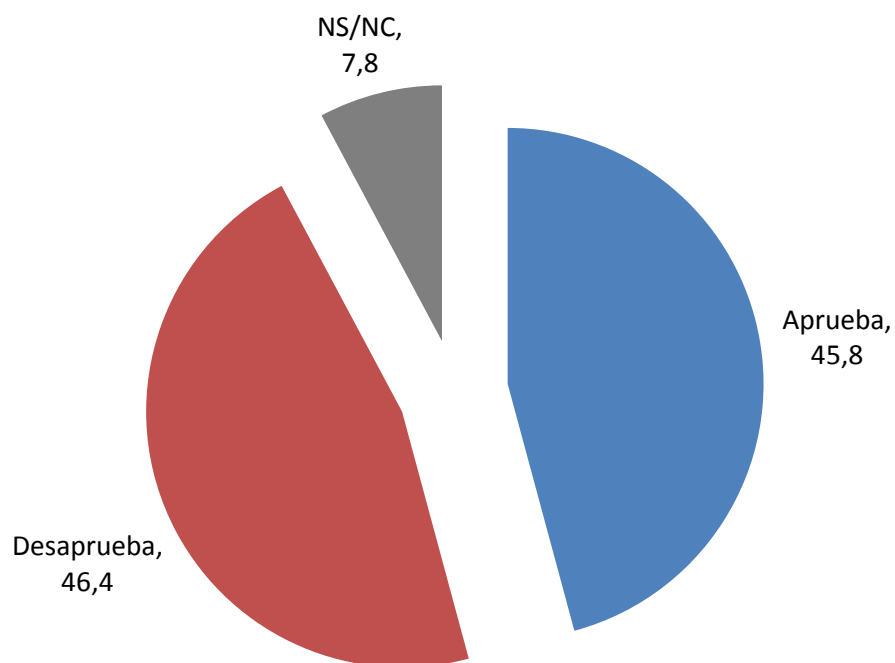
Según segmentos

	HOMBRES	MUJERES
Muy buena	7,8%	11,4%
Buena	40,6%	42,4%
Mala	26,7%	19,8%
Muy mala	20,4%	19,0%
NS/NC	4,4%	7,5%

	NSE ALTO	NSE MEDIO	NSE BAJO
Muy buena	22,0%	12,6%	7,0%
Buena	35,0%	44,2%	41,6%
Mala	9,0%	21,1%	25,8%
Muy mala	25,0%	17,6%	19,7%
NS/NC	9,0%	4,5%	6,0%

	16 A 35	36 A 55	56 A MÁS
Muy buena	9,1%	6,3%	14,7%
Buena	37,1%	45,6%	42,6%
Mala	24,8%	22,7%	21,0%
Muy mala	22,7%	19,9%	15,4%
NS/NC	6,3%	5,4%	6,3%

4. ¿Y Ud., aprueba o desaprueba el modo en que está gobernando el presidente M. Macri?



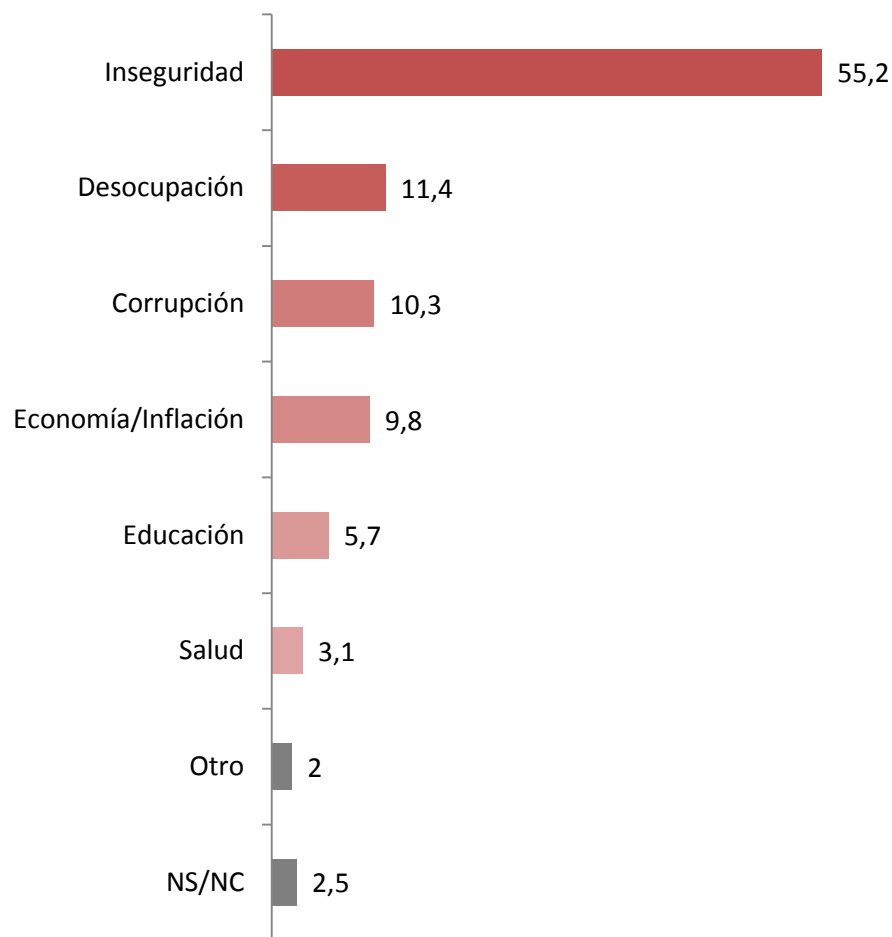
Según segmentos

	HOMBRES	MUJERES
Aprueba	44,2%	47,3%
Desaprueba	50,1%	42,8%
NS/NC	5,7%	9,8%

	NSE ALTO	NSE MEDIO	NSE BAJO
Aprueba	57,6%	52,8%	42,2%
Desaprueba	35,4%	42,6%	49,1%
NS/NC	7,1%	4,6%	8,7%

	16 A 35	36 A 55	56 A MÁS
Aprueba	40,5%	47,1%	51,7%
Desaprueba	52,2%	45,9%	38,7%
NS/NC	7,3%	6,9%	9,6%

5. Por último, según Ud., ¿cuál es el principal problema de la Provincia?



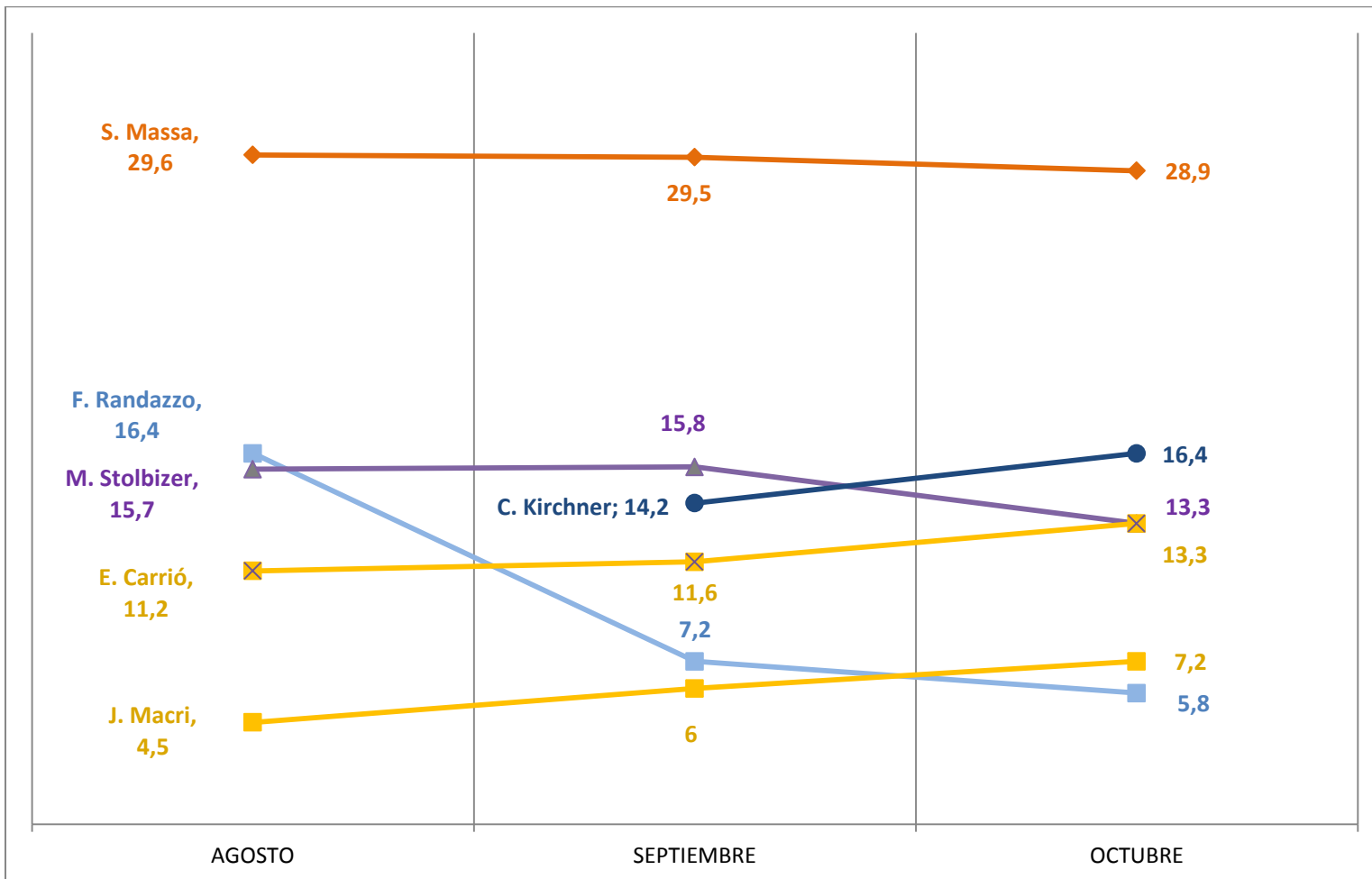
Según segmentos

	HOMBRES	MUJERES
Inseguridad	53,1%	57,3%
Economía/Inflación	9,3%	10,2%
Desocupación	10,1%	12,5%
Salud	2,5%	3,7%
Educación	5,9%	5,5%
Corrupción	13,7%	7,3%
Otro	2,3%	1,6%
NS/NC	3,2%	2,0%

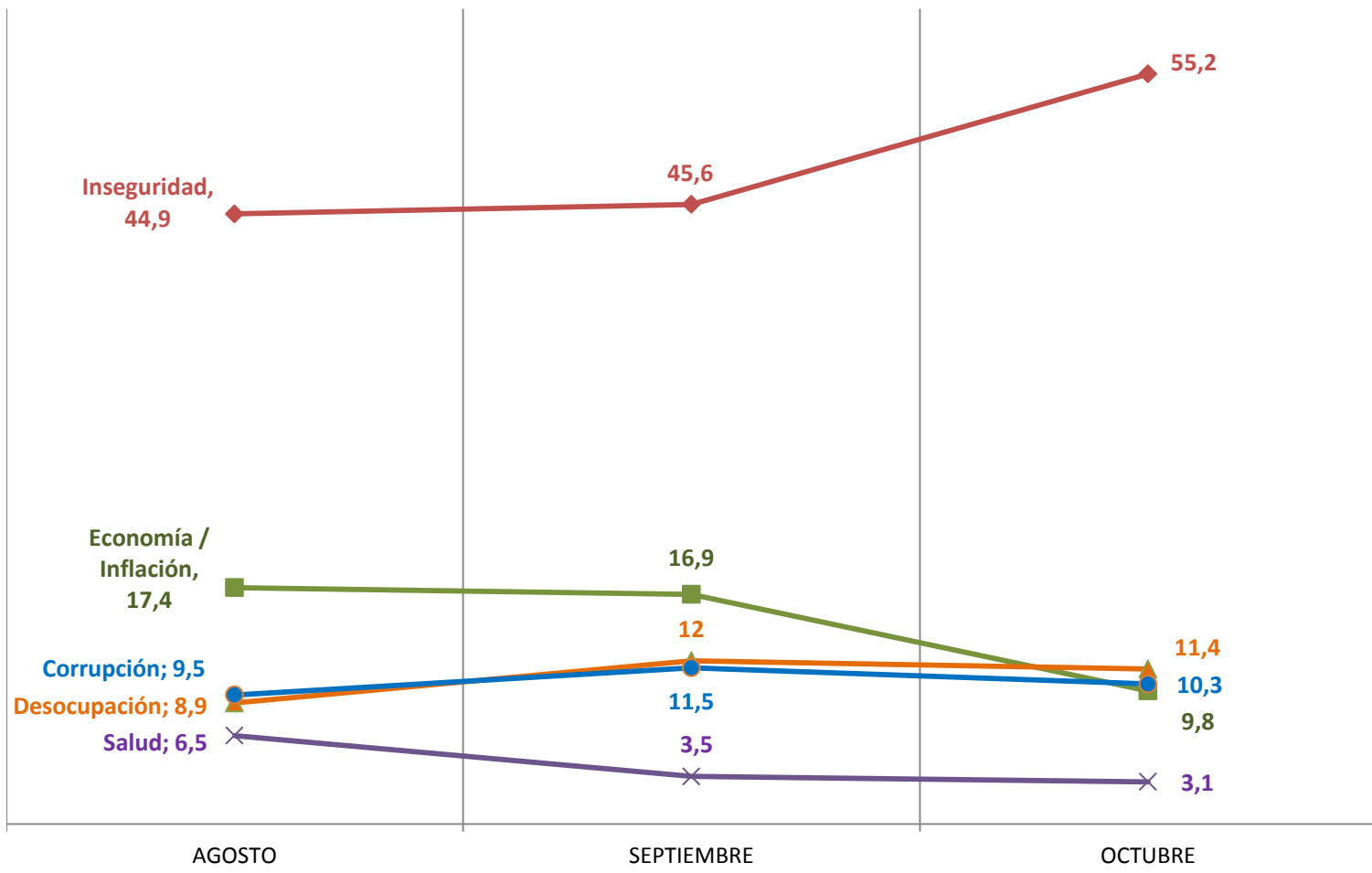
	NSE ALTO	NSE MEDIO	NSE BAJO
Inseguridad	53,5%	53,8%	55,8%
Economía/Inflación	4,0%	12,6%	9,9%
Desocupación	19,2%	9,0%	11,0%
Salud	2,0%	3,0%	3,3%
Educación	8,1%	6,0%	5,1%
Corrupción	9,1%	11,6%	10,0%
Otro	2,0%	2,0%	2,0%
NS/NC	2,0%	2,0%	2,8%

	16 A 35	36 A 55	56 A MÁS
Inseguridad	50,0%	57,6%	60,0%
Economía/Inflación	8,6%	12,1%	8,5%
Desocupación	14,9%	9,4%	9,3%
Salud	3,9%	1,8%	3,7%
Educación	8,9%	3,3%	3,7%
Corrupción	8,9%	11,5%	10,7%
Otro	2,1%	2,1%	1,5%
NS/NC	2,6%	2,1%	2,6%

Histórico intención de voto a senador PBA



Histórico principal problema de la provincia



FICHA TÉCNICA

- Población target: Mayores de 16 años residentes en la Provincia de Buenos Aires en condiciones de votar.
- Tamaño de la muestra: 1997 efectivos.
- Tipo de muestra: Aleatoria simple, con reposición, ponderada luego por cuotas de Género, NSE y Rango de Edad, con proporcionalidad según peso poblacional.
- Margen de error muestral: +/- 2.2% (para P = 0.50).
- Instrumento de recolección de datos: Cuestionario cerrado.
- Fechas del campo: 21 al 27 de octubre de 2016.
- Dirección: Raúl G. Aragón.